

Luftentfeuchter Optimo 20

Bedienungsanleitung

Sehr geehrter Kunde,

Sie haben sich für ein qualitativ hochwertiges Produkt entschieden. Damit Sie viel Freude an Ihrem Entfeuchter haben, lesen Sie bitte die folgenden Hinweise:

Nach dem Transport

Das Gerät arbeitet mit Kühlflüssigkeit. Trotz sorgfältigem Hinweis auf der Kartonage kann es zu einem unsachgemässen Transport kommen. Deshalb bitten wir Sie, es vor der ersten Inbetriebnahme für mindestens 4 Stunden aufrecht stehen zu lassen, damit sich die Kühlflüssigkeit im Gerät sicher gesetzt hat.

Wichtige Sicherheitshinweise

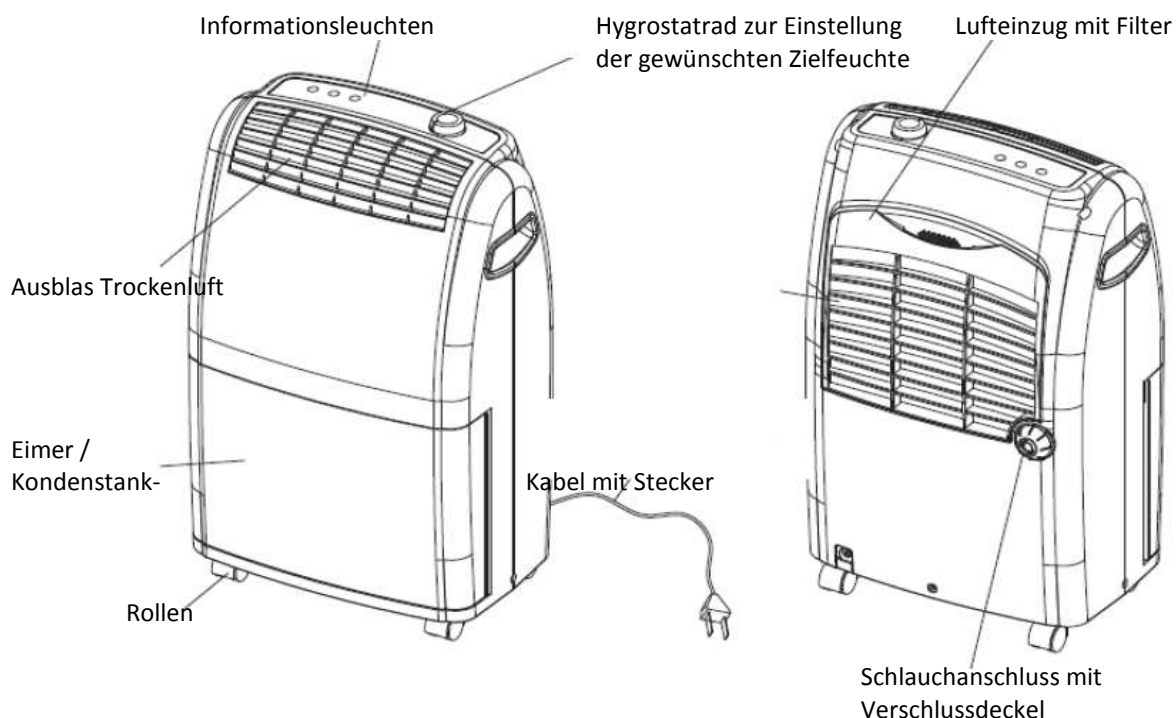
- Der Optimo20 ist ein elektronisch betriebenes Gerät. Beaufsichtigen Sie daher Kinder, wenn sich diese in der Nähe des Luftentfeuchters befinden
- Achten Sie auf die Elektrizität, niemals mit metallenen Gegenständen in das Gerät gehen oder diese hineinstecken
- Platzieren Sie keine Gegenstände auf dem Luftentfeuchter
- Blockieren Sie die Abluft-Lamellen des Gerätes nicht und bitte sorgen Sie für genügend Freiraum am und um das Gebläse
- Achten Sie auf ausreichende Luftzufuhr am Gerät, ansonsten kann es zur Minderung der Leistung und im schlimmsten Fall zu Überhitzung und/oder Feuer führen

- Ausschliesslich Fachpersonal oder Elektrikern ist es gestattet, das Gerät zu öffnen
- Achten Sie darauf, dass keine Nässe in oder auf das Gerät gelangt
- Benutzen Sie nur die empfohlene Spannung für den Betrieb des Gerätes
- Achten Sie darauf, dass vor der Inbetriebnahme des Gerätes der Stecker sauber und ordentlich mit der Steckdose verbunden ist
- Niemals mit feuchten Händen in die Nähe des Steckers oder der Steckdose greifen
- Reparieren Sie defekte oder beschädigte Kabel am Gerät nicht selber, Sie könnten einen schweren Stromschlag bekommen
- Sorgen Sie dafür, dass sich niemals leicht entflammbare Stoffe (z. B. Gase/Öle etc.) in der Nähe des Gerätes befinden
- Wenn Sie das Gerät längere Zeit nicht nutzen, schalten Sie es aus und ziehen Sie den Netzstecker. Bitte schalten Sie das Gerät umgehend aus und nehmen Sie es vom Strom/Netz, wenn etwas nicht in Ordnung scheint. Kontaktieren Sie in diesem Fall bitte Ihre Verkaufsstelle und versuchen Sie nicht, das Gerät selbst zu reparieren.

Beispiele: Ventilator läuft während des Betriebes nicht, Sicherung ist herausgesprungen oder der Kompressor rattert laut.



Beschreibung der Geräteteile / Funktionsbeschreibung



1. Inbetriebnahme

1.1. Stecken Sie den Netzstecker ordnungsgemäss in die Steckdose.

1.2. Überprüfen Sie, dass der Eimer richtig eingerastet im Luftentfeuchter sitzt. Beim ersten Betrieb kann es durchaus sein, dass die «Eimer voll» Anzeige leuchtet, wenn während dem Transport Erschütterungen den Sitz des Auffangbehälters verändert haben. In diesem Fall bitte einfach kurz den Kondenstank herausziehen und anschliessend gleich wieder einsetzen.

1.3. Mit dem Feuchteregler oben am Gerät kann die Zielfeuchte stufenlos definiert werden. Je mehr die Position Richtung «Dauerbetrieb» gedreht wird, desto trockener macht das Gerät. Um Schimmel und Gerüchen vorzubeugen, reicht ein Zielwert von knapp unter 60% (=Position «normal»), zur Wäschetrocknung empfehlen wir Position «Dauerbetrieb».

Einstellung individueller Zielfeuchte-Wert:

Drehen Sie den stufenlosen Drehregler auf «Dauerbetrieb» und dann warten Sie so lange, bis Sie den gewünschten Feuchtwert in Ihrem Raum erreicht haben. Nun drehen Sie den Regler im Gegenuhrzeigersinn so lange von «Dauerbetrieb» langsam nach rechts bis auf den Punkt, wo das Gerät ausschaltet. So haben Sie die genaue Position Ihrer gewünschten Zielfeuchte fixiert. Immer wenn es im Raum feuchter wird, springt das Gerät automatisch zur Entfeuchtung an. Sobald die eingestellte Luftfeuchte erreicht wird, pausiert es (auch der Ventilator stoppt).

Aus Energiespargründen und damit das Gerät nicht ständig an und aus geht, hat es eine Toleranz von ca. +/- 5%

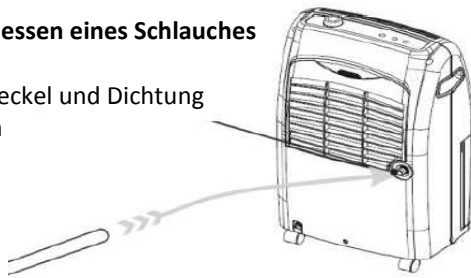
2. Ausleeren des Auffangbehälters /



Wenn der Wassertank voll ist, erscheint die rote Leuchte «Eimer voll» und der Entfeuchter stoppt. Leeren Sie den Tank und setzen Sie ihn anschliessend wieder ein. Das Gerät startet den Entfeuchtungsbetrieb automatisch wieder.

3. Anschliessen eines Schlauches

Schraubdeckel und Dichtung entfernen

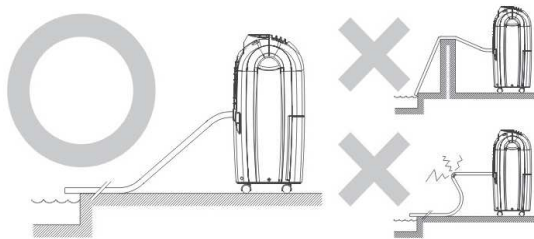


3.1. Sie benötigen einen ½ Zoll (12 mm Innendurchmesser) Kunststoffschlauch.

3.2. Entfernen Sie den Schraubdeckel sowie die darunterliegende Gummidichtung.

3.3. Führen Sie den Kunststoffschlauch direkt auf den dadurch freigewordenen Auslaufstutzen. Der Eimer gibt den Kontakt, damit das Gerät läuft und muss daher auch dann eingesetzt bleiben, wenn das Wasser über den Schlauch abgeführt wird.

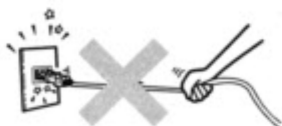
3.4. Ordnungsgemäßer Ablauf des Kondenswassers bei Schlauchanschluss



Achten Sie darauf, dass der Schlauch immer ein leichtes Gefälle aufweisen muss. Vom Prinzip her läuft das Wasser von der Auffangschale immer zuerst zum Schlauchanschluss. Ist dieser offen, läuft das Wasser über den Schlauch weg, ist dieser geschlossen, wird das Wasser in den Eimer umgeleitet. Sollte das Wasser trotz korrekt angeschlossenen Schlauch dennoch in den Eimer laufen, steht das Gerät nicht waagrecht oder das Gefälle des Schlauchs ist nicht ausreichend.

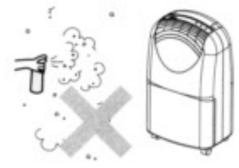
4. Sonstige Betriebshinweise

4.1.



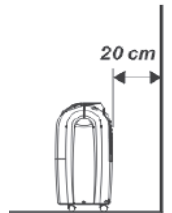
Den Netzstecker nicht durch Ziehen am Stromkabel lösen.

4.2. Kein Insekten-, Öl- oder Farbspray etc. in der Nähe des Entfeuchters benutzen. Dies kann zu Beschädigung oder zu Feuer führen.

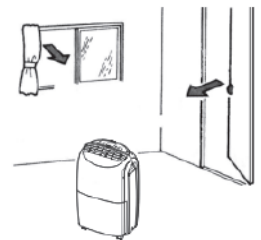


4.3. Das Gerät nicht auf schrägen oder unebenen Untergrund stellen

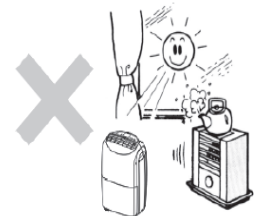
4.4. Bitte immer ca. 20 cm Abstand zur Wand halten um eine mögliche Überhitzung des Gerätes zu vermeiden. Ferner bitte auch beim Trocknen von Wäsche einen Abstand von ca. 50 cm nach oben gewährleisten. Achten Sie bei der Wäschetrocknung darauf, dass kein Tropfwasser in den Trockner gelangt. Das Gerät darf daher nicht direkt unter der Wäsche stehen.



4.5. Für einen effektiven und ökonomischen Entfeuchtungsbetrieb bitte im Raum des Luftentfeuchters alle Türen und Fenster schliessen



4.6. Das Gerät bitte von Wärmequellen fernhalten



4.7. Das Gerät immer in seiner ordnungsgemäßen und aufrechten Position halten und transportieren. Niemals das Gerät auf die Seite legen oder gar auf den Kopf stellen. Sollte das Gerät dennoch gelegen oder gekippt worden sein (zum Beispiel auf dem Transportweg), so lassen Sie es 4 Stunden aufrecht stehen, damit sich die Kühlflüssigkeit wieder in den Kompressor senken kann.



5. Reinigung

5.1. Reinigen des Gehäuses

- Bitte ziehen Sie vor der Reinigung des Luftentfeuchters den Netzstecker
- Nutzen Sie zur Reinigung Ihres Luftentfeuchters nur milde Reinigungsmittel
- Spritzen Sie Ihren Luftentfeuchter NIEMALS ab (z. B. mit Wasser oder ähnlichem)

5.2. Reinigen des Luftfilters

Der Luftfilter filtert Flusen, Haare und groben Staub und sorgt dafür, dass dieser Schmutz nicht wieder in die Raumluft geblasen wird. Der Luftfilter ist mit einer antibakteriellen Lasur beschichtet, damit die Vermehrung von Bakterien gehemmt wird. Ferner sorgt der Luftfilter dafür, dass sich weniger Staub auf den Kühlrippen ablagert und gewährleistet so eine höhere Effizienz.

- Reinigen Sie den Filter immer dann, wenn er durch Schmutz und Staub keinen optimalen Luftdurchzug mehr bietet.
- Ziehen Sie dazu oben bei der Griffmulde nach aussen. Der Filter ist oben beidseitig eingeklickt.
- Reinigen Sie den Luftfilter am besten vorsichtig unter lauwarmen Wasser. Die Reinigung mit einem Staubsauger ist nicht empfehlenswert, da das Nylonnetz verletzt werden kann und der Filter seine Reinigungsleistung verliert.
- Setzen Sie den gereinigten Luftfilter wieder ein. Der Filter kann auch feucht eingesetzt werden, da er sich im Luftzug sehr schnell abtrocknet.

Technische Daten

Spannung: 220–240V ~ 50Hz
Leistungsaufnahme: 260W (20°C/60% r.F.)
Leistungsaufnahme max.: 320 W
Entfeuchtungsleistung: 20 l / Tag (30°C/80 % r.F.)
Wassertank: ca. 3.5 l bis Betriebsunterbruch
Abmessung (H/B/T): 59 x 36 x 27 cm
Gewicht: 12,9 kg
Einsatzbereich: 5°C ~ 35°C
Kühlmittel: R410A, 160g
Kompressor: Rotationskompressor

Der Luftentfeuchter wurde geprüft und unter folgenden Sicherheits-Standards hergestellt:
TÜV, GS, EMC, CE

Heben Sie diese Gebrauchsanweisung gut auf

Problembehandlung

Gerät vereist:

Der Optimo20 ist für den Einsatz in einem Temperaturbereich von 5-35°C gebaut. Eine leichte Vereisung der Kühllamellen gehört zum normalen Betrieb und wird vom Gerät automatisch gemessen und bei Bedarf gelegentlich abgetaut. Sollte das Gerät in zu kalter Umgebung übermässig vereisen (Eisschicht sichtbar hinter dem Luftezugsfilter), nimmt die Leistung stark ab und der Modus «Abtauung» leuchtet sehr häufig oder permanent. Lassen Sie das Gerät in diesem Fall in einem temperierten Raum vollständig abtauen (kann mehrere Stunden dauern). Während diesem Abtauvorgang ist es möglich, dass Schmelzwasser am Tank vorbei auf den Boden tropft. Stellen Sie den Entfeuchter in diesem Fall nicht auf empfindliche Böden. Anschliessend läuft der Betrieb wieder normal.

Wasser läuft in den Tank statt über den Schlauch:

Mögliche Ursachen:

- Schwarzer Gummistöpsel hinter dem Schraubdeckel wurde nicht entfernt.
- Gerät steht nicht waagrecht
- Der Schlauch ist nicht durchlässig oder hat zu wenig Gefälle nach unten (-> Rückstau)

Wasser läuft aus dem Gerät, nicht in den Tank

Der Verschlussdeckel auf der Rückseite ist nicht richtig verschlossen, oder: Verschmutzung am Ausgusshahn oder in der Tropfschale. Entfernen Sie den Eimer und reinigen Sie den Ausgusshahn (z.B. mit einem Kabelbinder).

Übersicht der ungefähren Entfeuchtungsleistung bei konstanter Raumfeuchte/Temperatur:

Wärme	80%	90%	60% Feuchte
35 Grad	22 l	25 l	13 l
30 Grad	20 l	22 l	11 l
20 Grad	11 l	14 l	7 l
15 Grad	9 l	11 l	5 l
10 Grad	6 l	8 l	4 l
5 Grad	5 l	6 l	3 l

*Dieses Gerät gehört nicht in den Hausmüll.
Bitte entsorgen Sie es bei Ihrer Recyclingstelle.*